

Praktyczne przykłady wykorzystania terenów po likwidowanych zakładach górniczych

Adam Smoliński
Andrzej Chmiela
Marta Gajdzik

Katowice, 14 czerwca 2023



Spółka Restrukturyzacji Kopalń S.A.

Spółka Restrukturyzacji Kopalń S.A. posiada majątek położony na terenie **71 gmin**, należących do:

- województwa śląskiego,
- województwa małopolskiego
- województwa dolnośląskiego,



W przypadku pojedynczych nieruchomości również na obszarze:

- województwa zachodniopomorskiego
- województwa warmińsko-mazurskiego.

Spółka Restrukturyzacji Kopalń S.A.

Wg stanu na dzień 31.12.2022 roku Spółka nadzoruj łącznie ok.
2 900 ha gruntów,

z czego ok. **1 900 ha** to:
pogórnice tereny przemysłowe, hałdy, osadniki, zwałowiska.



Rekultywacja osadników betonowych byłej KWK „Paryż” – realizacja w latach 2007-2008



Przed rekultywacją



Po rekultywacji

Rekultywacja zwałowiska Marian Wschód byłej KWK „Jan Kanty” – realizacja w latach 2010 -2011



Przed rekultywacją



Po rekultywacji

Rekultywacja osadników podziemnych byłej kopalni „Jowisz” - realizacja w latach 2010-2012



Po rekultywacji

Rekultywacja terenu przemysłowego byłej KWK „Miechowice” w Bytomiu w latach 2015-2019



W trakcie rekultywacji



Po rekultywacji

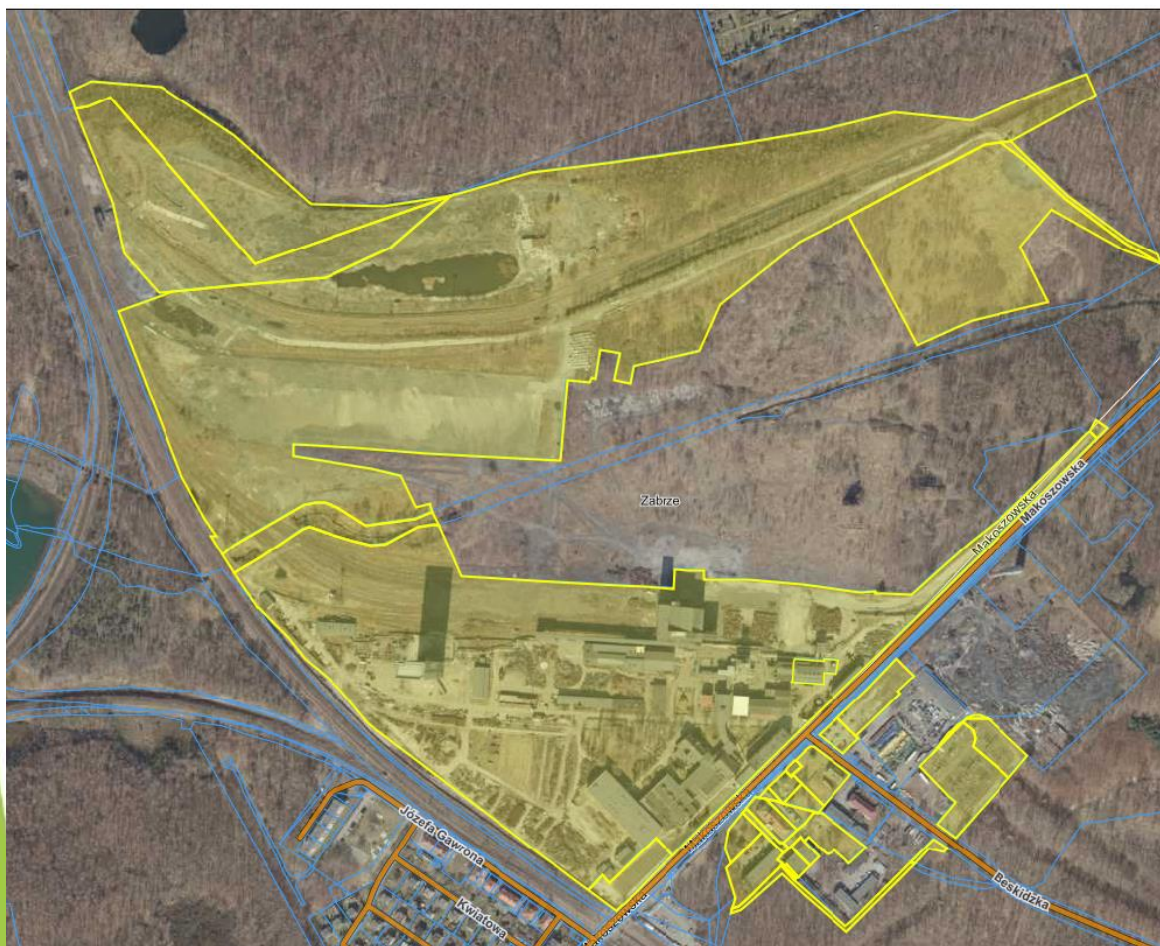
ZAGOSPODAROWANIE TERENÓW POGÓRNICZYCH I WSPÓŁPRACA Z GMINAMI W OBSZARZE ROZWOJU LOKALNEGO.

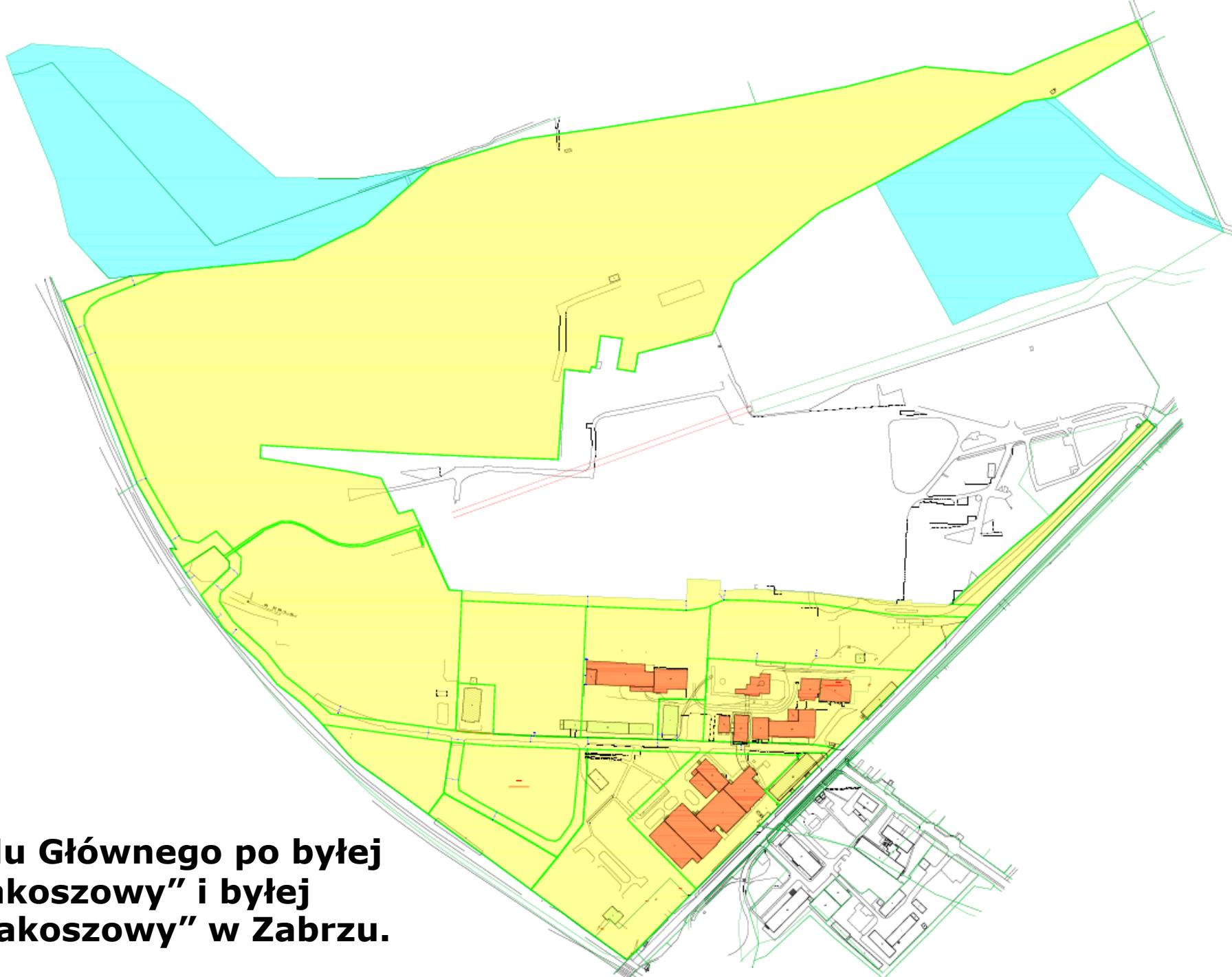


KWK Makoszowy w Zabrze

Spółka Restrukturyzacji Kopalń S.A. zawarła umowę czterostronną z Miastem Zabrze, JSW KOKS S.A. oraz KSSE S.A w celu podjęcia kompleksowych działań w zakresie rewitalizacji obszaru przemysłowego po byłej KWK „Makoszowy” i byłej Koksowni „Makoszowy” w Zabrze. Wynikiem podjętych działań jest koncepcja zagospodarowania, uwzględniająca zachowanie istniejącej substancji materialnej tj. infrastruktury technicznej, budynków i ich wyposażenia, która została podpisana przez strony umowy w dniu 10 sierpnia 2020 w siedzibie UM w Zabrze.

ZAGOSPODAROWANIE TERENÓW POGÓRNICZYCH I WSPÓŁPRACA Z GMINAMI W OBSZARZE ROZWOJU LOKALNEGO.





**Teren Zakładu Głównego po byłej
KWK „Makoszowy” i byłej
Koksowni „Makoszowy” w Zabrzu.**

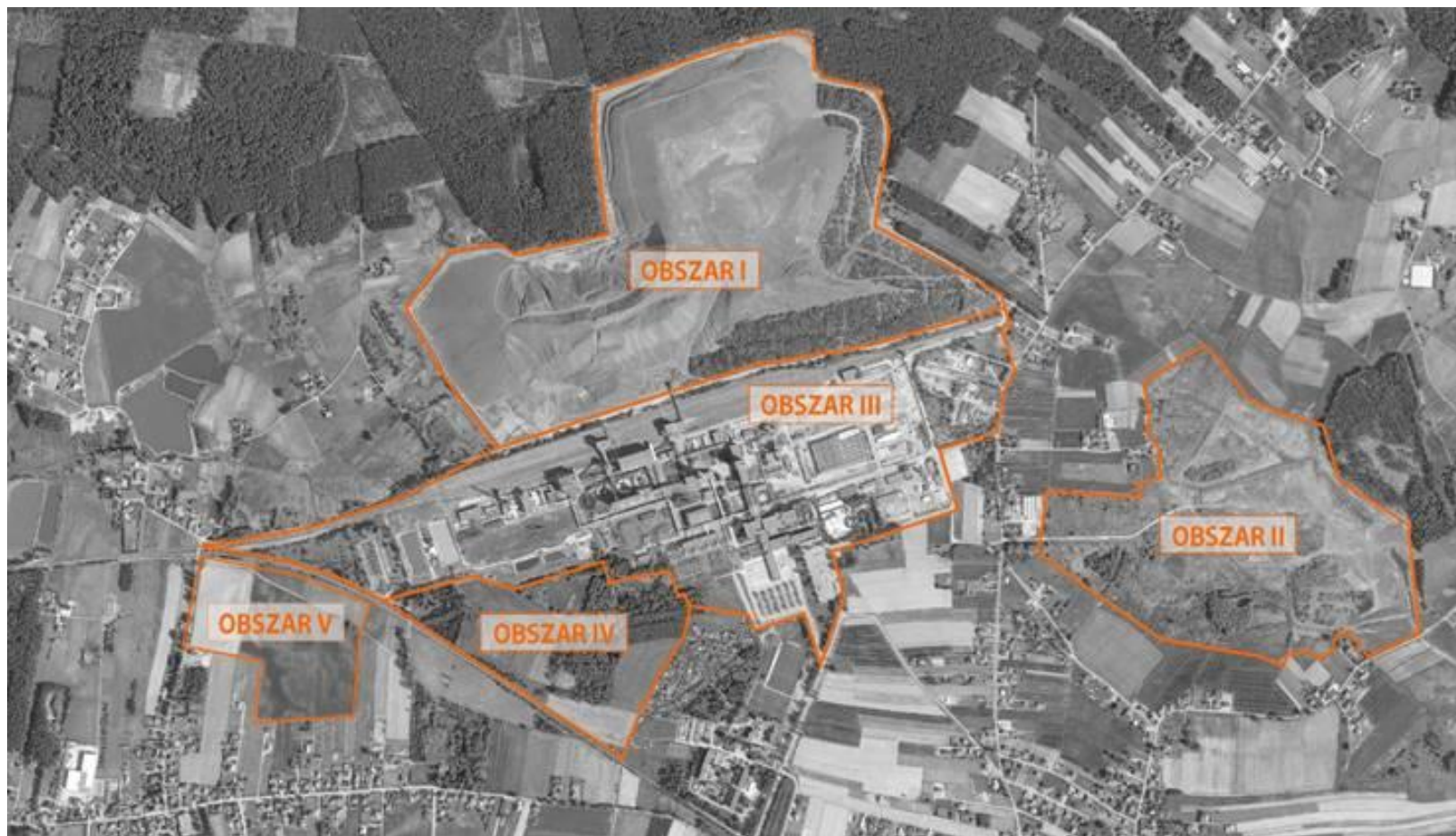
ZAGOSPODAROWANIE TERENÓW POGÓRNICZYCH I WSPÓŁPRACA Z GMINAMI W OBSZARZE ROZWOJU LOKALNEGO.



KWK Krupiński w Suszcu

W ramach czterostronnego porozumienia o współpracy zawartego dnia 4 października 2019 r.: pomiędzy Spółką Restrukturyzacji Kopalń S.A., Gminą Suszec, JSW Innowacje S.A. oraz Katowicką Specjalną Strefą Ekonomiczną S.A., SRK S.A. uczestniczyła w opracowaniu „Konceptji rewitalizacji i transformacji obszarów wpływu likwidowanej KWK Krupiński w gminie górniczej Suszec”.

ZAGOSPODAROWANIE TERENÓW POGÓRNICZYCH I WSPÓŁPRACA Z GMINAMI W OBSZARZE ROZWOJU LOKALNEGO.



DAROWIZNY



Darowizny na rzecz gmin górniczych są realizowane w oparciu o art. 23 *ustawy o funkcjonowaniu górnictwa węgla kamiennego*, zgodnie z którym Spółka może dokonać darowizny na rzecz gminy górniczej na cele związane z realizacją urządzeń infrastruktury technicznej lub innych celów publicznych, a także w celu pobudzania aktywności gospodarczej.

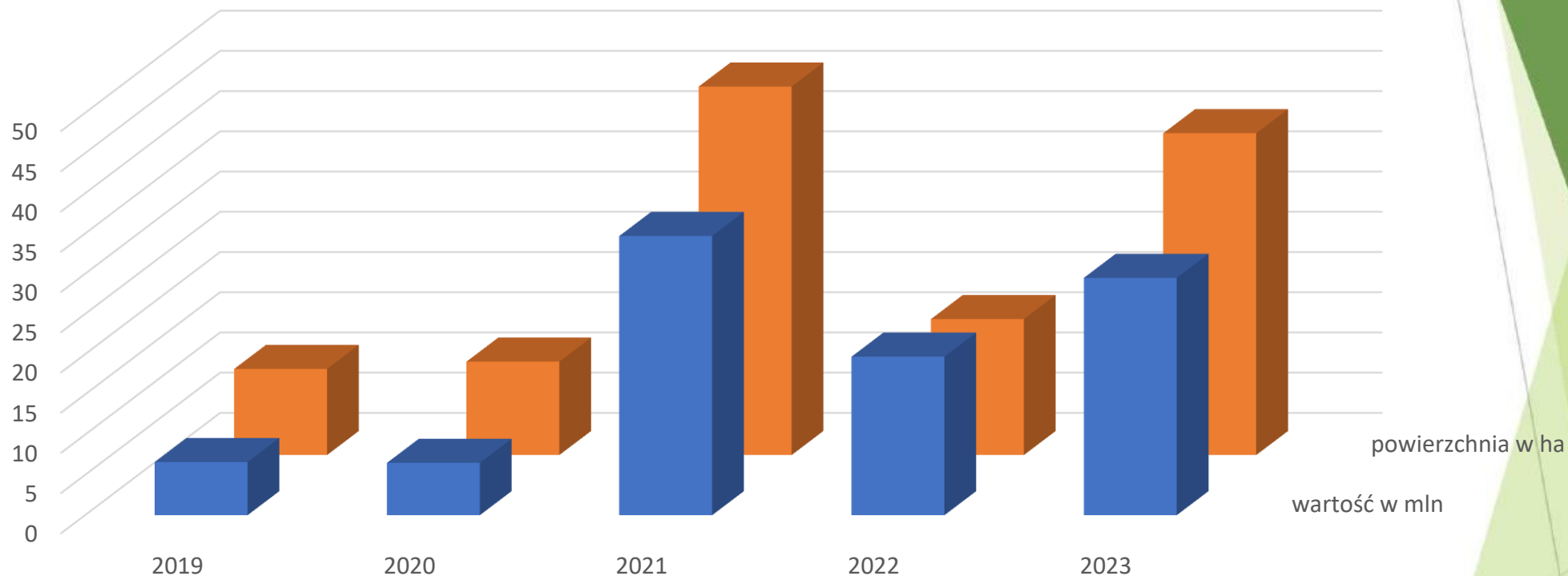


KATEGORIE TERENÓW OBJĘTYCH DAROWIZNĄ

Spółka, w ramach współpracy z gminami i prowadzonej działalności zagospodarowania majątku przemysłowego dokonuje darowizny majątku, który ma znaczący wpływ na planowane przedsięwzięcia na terenach poszczególnych gmin, umożliwiając realizację ich zamierzeń. Działania te obejmują następujące rodzaje mienia:

- Nieruchomości o charakterze komunikacyjnym
- Nieruchomości jako tereny sportu, rekreacji, zieleni publicznej
- Obiekty o charakterze zabytkowym lub objęte ochroną konserwatorską
- Obiekty przeznaczone na cele służby zdrowia, pomocy społecznej, kultury, edukacji bądź oświaty
- Nieruchomości o innym charakterze

Spółka Restrukturyzacji Kopalń S.A. dokonuje darowizn na rzecz gmin górniczych:



- 2019 r. – wartość 6,6 mln, powierzchnia 10,7 ha,
- 2020 r. – wartość 6,5 mln, powierzchnia 11,6 ha,
- 2021 r. – wartość 34,7 mln, powierzchnia 45,8 ha,
- 2022 r. – wartość 19,7 mln, powierzchnia 16,9 ha.

■ wartość w mln ■ powierzchnia w ha

W roku 2023 r. zakłada się dokonanie darowizn o łącznej wartości **114,5** mln zł i łącznej powierzchni oscylującej w granicach **50 ha** gruntu.



Każda propozycja przejęcia składników majątku Spółki przez gminy w nieodpłatnej formie jest rozpatrywana indywidualnie z równoczesną analizą przydatności nieruchomości dla celów własnych, ich potencjału inwestycyjnego oraz zgodności z celem darowizny nieruchomości, zarówno w odniesieniu do nieruchomości stanowiących przedmiot czynności prawnej jak i nieruchomości sąsiednich.

Darowizny majątku pokopalnianego dla gmin górniczych w 2023 roku.



25.05.2023 r. Gmina Jaworzno. Darowizna terenu byłej kopalni węgla kamiennego „Jan Kanty” oraz terenu byłej bocznicy kolejowej, 3,9 ha o wartości około 2,5 mln zł.

Darowizny majątku pokopalnianego dla gmin górniczych w 2023 roku.



25.05.2023 r. Darowizna na rzecz Gminy Bytom - powierzchnia nieruchomości 0,08ha, wartość 49.400,00 zł. Darowizna była kontynuacją wcześniej wykonanej darowizny (luty 2022r.), Spółka Restrukturyzacji Kopalń S.A. przekazała wtedy nieruchomości o powierzchni 2,2 ha, teren tzw. byłego **Szybu Południowego**.

Darowizny majątku pokopalnianego dla gmin górniczych w 2023 roku.



17.04.2023 r. Darowizna na rzecz Gminy Katowice -
Dzielnica Nowych Technologii

Gmina Katowice. Darowizna terenu byłej KWK „Wieczorek” - Szyb Poniatowski, zabudowanej budynkiem laboratorium kopalnianego, budynkiem łaźni i lampowni oraz terenu dawnego Szybu Pułaski, **9,4 ha o wartości około 51,9 mln zł.**

**17.04.2023 r. Darowizna na
rzecz Gminy Katowice -
Dzielnica Nowych Technologii**



**17.04.2023 r. Darowizna na
rzecz Gminy Katowice -
Dzielnica Nowych Technologii**



**17.04.2023 r. Darowizna na
rzecz Gminy Katowice -
Dzielnica Nowych Technologii**



**17.04.2023 r. Darowizna
na rzecz Gminy Katowice -
Dzielnica Nowych Technologii**



**17.04.2023 r. Darowizna na
rzecz Gminy Katowice -
Dzielnica Nowych Technologii**





**17.04.2023 r. Darowizna na
rzecz Gminy Katowice -
Dzielnica Nowych Technologii**



**17.04.2023 r. Darowizna na
rzecz Gminy Katowice -
Dzielnica Nowych Technologii**



**17.04.2023 r. Darowizna na
rzecz Gminy Katowice -
Dzielnica Nowych Technologii**



Darowizny majątku pokopalnianego dla gmin górniczych w 2023 roku.



12.05.2023r. Gmin Katowice. Darowizna terenu **DOLINIE TRZECH STAWÓW**, 1,5 ha o wartości około 0,8 mln zł.

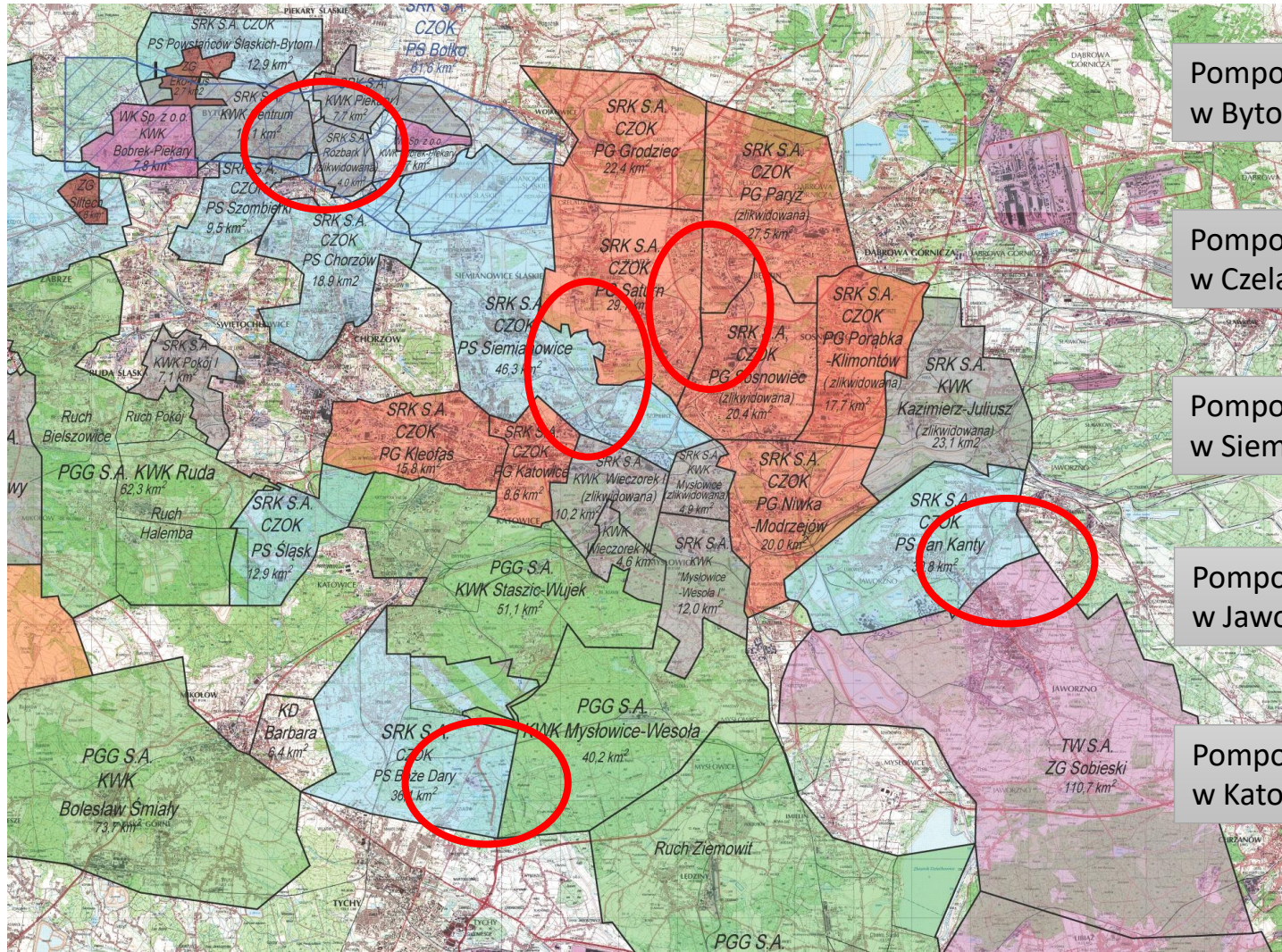
Darowizny majątku pokopalnianego dla gmin górniczych w 2023 roku.



01.06.2023 r. Gmin Jaworzno. Darowizna terenu byłej kopalni węgla kamiennego „Jan Kanty”, 11 ha o wartości około 51 mln zł.



W roku 2021 łącznie wypompowano ok. 102,6 mln m³ wód kopalnianych, z czego zagospodarowano ok. 2,2 mln m³, tj. ~ 2,14%



Pompownia stacjonarna „Centrum”
w Bytomiu

Pompownia głębinowa „Saturn”
w Czeladzi

Pompownia stacjonarna „Siemianowice”
w Siemianowicach Śląskich

Pompownia stacjonarna „Jan Kanty”
w Jaworznie

Pompownia stacjonarna „Boże Dary”
w Katowicach

**Przy rozbudowie SUWD do wielkości zrztu wód tylko z 5 wytypowanych
pompowni zwiększy się wykorzystanie wód z 2,14% do 41,8 %**

PRZEDSIĘWZIĘCIA PROPONOWANE DO ENERGETYCZNEJ TRANSFORMACJI SRK S.A. w etapie I

„Poprawa efektywności energetycznej w pompowniach CZOK poprzez budowę instalacji fotowoltaicznych” w 5 lokalizacjach w:

- a. **Czeladzi** - w rejonie ul. Kościuszki, przy Pompowni Głębinowej „Saturn”, o powierzchni ok. **0,4 ha** i mocy **0,35 MWp**;
- b. **Mysłowicach** - w rejonie ul. Miarki, przy Pompowni Stacjonarnej „Mysłowice Wesoła I” o powierzchni ok. **7,8 ha** i mocy **6,9 MWp**;
- c. **Bytomiu** - w rejonie ul. Łużyckiej przy Pompowni Stacjonarnej „Centrum” o powierzchni ok. **30,0 ha** i mocy **20,0 MWp**
- d. **Katowicach** - w rejonie ul. Żeleńskiego, przy Pompowni Stacjonarnej „Boże Dary” o powierzchni ok. **18,6 ha** i mocy **13 MWp**,
- e. **Rudzie Śląskiej** - w rejonie ul. Łużyckiej przy Pompowni Stacjonarnej „Pokój I” o powierzchni ok. **1,2 ha** i mocy **1 MWp**.



Spółka Restrukturyzacji Kopalń S.A.



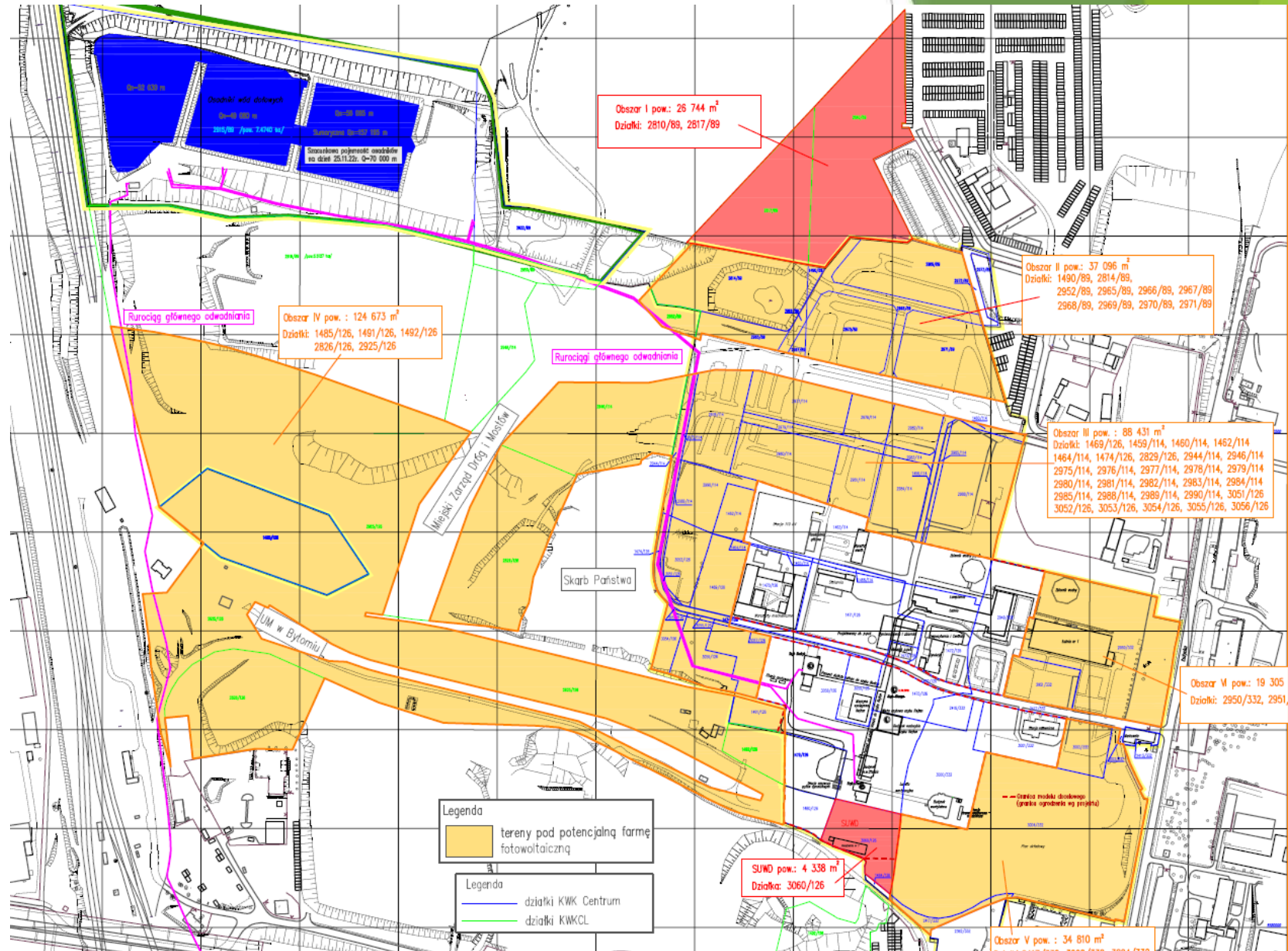
Zainteresowanie SRK S.A. odnawialnymi źródłami energii, w tym fotowoltaiką, prowadzi do obniżenia zapotrzebowania na dotację budżetową i ochrona środowiska.

Projekt budowy farmy fotowoltaicznej na terenie byłej KWK „Centrum”



**Teren Zakładu Głównego
byłej KWK „Centrum”
o powierzchni
około 33 ha.**

**Zapotrzebowanie
energetyczne
Pompowni Stacjonarnej
w byłej KWK „Centrum”
35 GWh/rok.**





Na wytypowanym kompleksie nie znajdują się formy ochrony przyrody w myśli ustawy z dnia 16 kwietnia 2004 r. o ochronie przyrody.



Spółka Restrukturyzacji Kopalń S.A.



Oceniamy, że dla Spółki Restrukturyzacji Kopalń S.A. najkorzystniejsze będzie magazynowanie nadwyżek energii elektrycznej w wodorze pozyskanym z elektrolizy wody.





Spółka Restrukturyzacji Kopalń S.A.

Wyniki finansowe inwestycji dla cen energii z II kwartału 2023 roku

	Oszczędność	Sumaryczne nakłady	Zwrot nakładów	Niezależność energ. Spółki	Ograniczenie emisji CO2	Nowe miejsca pracy
Farma fotowoltaiczna	[mln zł/rok]	[mln zł]	[lata]	[%]	[tys. Mg CO2/rok]	[szt.]
"Wirtualny Prosument"	29,09	89,98	3,09	10,46%	8,70	6
Sprzedaż i kupno lokalny dostawca	18,50	89,98	4,87	6,16%	6,61	6
Sprzedaż i kupno inny odbiorca	24,02	89,98	3,75	8,00%	6,92	6
Farma i sprzedaż wodoru z elektrolizy	27,45	219,40	7,99	9,25%	11,94	15
Farma i spalanie wodoru	25,06	221,20	8,83	8,35%	12,95	17

Wyprodukowany wodór z nadwyżek energetycznych - 320 Mg/rok

Wyniki finansowe inwestycji dla cen energii z III kwartału 2023 roku

	Oszczędność	Sumaryczne nakłady	Zwrot nakładów	Niezależność energ. Spółki	Ograniczenie emisji CO2	Nowe miejsca pracy
Farma fotowoltaiczna	[mln zł/rok]	[mln zł]	[lata]	[%]	[tys. Mg CO2/rok]	[szt.]
"Wirtualny Prosument"	14,56	89,98	6,18	10,46%	8,70	6
Sprzedaż i kupno lokalny dostawca	9,93	89,98	9,06	6,16%	6,61	6
Sprzedaż i kupno inny odbiorca	12,90	89,98	6,97	8,00%	6,92	6
Farma i sprzedaż wodoru z elektrolizy	21,44	219,40	10,23	13,41%	11,94	15
Farma i spalanie wodoru	16,95	221,20	13,05	10,51%	16,31	17

Wyprodukowany wodór z nadwyżek energetycznych - 320 Mg/rok

**Wyprodukowany wodór - 320 Mg H₂/rok
to przejazd 32 tys. km
dla autobusów miejskich**



Każde z prezentowanych działań generuje nowe miejsca pracy, co jest zgodne z misją Spółki, szansą na rozwój i transformację terenów pogórnich na Śląsku.



DZIĘKUJĘ ZA UWAGĘ